



# 入院のしおり

\_\_\_\_月 \_\_\_\_日 入院です。

入院手続きは 10時00分までに済ませて下さい。

公益財団法人 鷹揚郷 腎研究所 弘前病院

〒036-8243 青森県弘前市小沢字山崎90番地

TEL 0172-87-1221

FAX 0172-87-1228

2020年12月7日現在

様へ

---

入院されるに当たり、何かと気掛かりなことも多いとは思いますが、皆様に安心して入院生活を送って頂けるように、この『しおり』でご案内いたします。どうぞ、お読みになって、入院時必ずお持ち下さい。

## もくじ

1. 入院の手続きについて	P1
2. 入院中の他医療機関の受診	P1
3. 駐車場について	P1
4. 医療・福祉・介護に関する相談	P2
5. 入院されるときのもち物	P2
6. 貴重品について	P3
7. 入院中のすごしかた	P3～4
8. 家族の付添い	P4
9. 院内の利用	P4～5
10. 面会	P5
11. 退院について	P6
12. 入院・診療費のお支払い	P6

## 1. 入院の手続きについて

- 1) 外来診療の結果、入院が決まった場合、外来看護師が入院について説明します。
- 2) 入院当日は 9:00~10:00 までに中央棟 1 階事務医事課で受付後、外来にてお待ち下さい。手続きが済み次第、係の者が病棟までご案内します。
- 3) 入院手続きに必要なものは、次のとおりです。

### ①診察券

②健康保険証・後期高齢者医療被保険者証など各種医療保険証・介護保険証、その他、生活保護などの書類・限度額適用認定証・食事の減額認定証、特定疾病療養受療証、重度心身障害者医療費受給者証などを提出して下さい。

### ③身体障害者手帳

④入院保証書（記入漏れがないように記載し入院当日にご持参下さい。）

### ⑤入院履歴確認書

3 カ月以内に他の医療機関に入院していた方は、その入院期間の確認書の提出をお願いします。

※以上を中央棟 1 階事務医事課窓口にお問い合わせ致します。

### ⑥印鑑

## 2. 入院中の他医療機関の受診

入院中に他医療機関へ受診する場合、事前に看護師に申し出て下さい。（家族の方がお薬を貰いに行く場合も含む）お手紙を持参し受診していただくことになります。よろしくお願い致します。

## 3. 駐車場について

当院駐車場が手狭なため、入院患者さんの車は駐車することができませんので、公共交通機関を利用してくださいようお願い致します。

## 4. 医療・福祉・介護に関する相談

- 1) 中央棟5階にケースワーカー（医療相談員）室があります。入院生活や病気に伴って起こる仕事や経済的な面での心配事、社会保障制度についてのご相談に応じております。
- 2) 中央棟5階に介護支援事業所があります。介護保険や介護についてのご相談を承ります。

## 5. 入院されるときのもち物

- 1) 印鑑・入院時提出書類
- 2) 洗面用具…洗面器・歯ブラシ・コップ・石鹸・髭剃り・くし・シャンプー・タオル・バスタオル等  
(ドライヤーは病棟で貸し出しております。看護師にお問い合わせ下さい。)
- 3) 食事用具…はし・スプーン・フォーク・湯呑等  
※手術・検査予定の方は吸いのみ、又はストローを御用意下さい。
- 4) 日用品その他…ティッシュペーパー・ビニール袋・下着類・スリッパ・くず入れ・ガウン又は羽織るもの等。  
おむつを使用している方はご持参下さい。  
(病衣を用意してありますが、ご自分の寝間着もご利用いただけます)
- 5) 内服薬…当院の内服、他院よりの内服やお薬手帳をお持ちの方はご持参下さい。  
短期入院以外の患者さんのお薬はお預かりして看護師が管理致します。  
(インスリン治療中の方はインスリンもご持参ください。)
- 6) 寝具類
  - ①寝具（布団・シーツ・枕）は当院で用意したものを使用して頂きます。
  - ②病衣（寝間着）を用意しております。こちらは貸し出し・クリーニングとも無料となります。  
ご自分の寝間着をご利用の方は、申し出てください。
  - ③必要に応じ、タオルケット等のご用意ください。
- 7) 電化製品の持ち込みは、ラジオ・髭剃り・ドライヤーのみとしています。
- 8) 病院内また患者さん自身の安全確保のために刃物類の持ち込みは制限させていただきます。

いております。

- 9) 急遽の入院時やご家族が入院物品を準備できない場合、入院セットを準備しておりますので、病棟看護師にお尋ねください。

## 6. 貴重品について

貴重品につきましては、盗難防止のために簡易保管庫がございますが、多額の現金や貴重品はお持ちにならないようお願い致します。

※なお、床頭台に個人用のテレビ・冷蔵庫がついておりますが、無料でご使用いただけます。

※洗濯機につきましても、無料をご利用いただけます。各病棟に乾燥室がございます。こちらもご利用ください。

## 7. 入院中のすこしかた

- 1) 入院中は快い療養生活が送れますよう、お互いにご協力をお願い致します。
- 2) リストバンドの装着をお願いします。
- 3) 消灯時間は 21 時 00 分となっております。
- 4) テレビ・ラジオの視聴は 6 時 00 分～21 時 00 分までです。他の患者さんに迷惑のかからないよう、イヤホンの使用をお願いします。
- 5) 洗濯機は 8 時 30 分～19 時 00 分までにご利用ください。
- 6) 病院の施設や備品は大切に使用してください。破損、損失の際は弁償して頂くこともございます。
- 7) 電話での患者さんの呼び出しは、緊急時以外はご遠慮ください。
- 8) 外出・外泊を希望される方は外出・外泊希望用紙（各病棟の看護師詰め所にあります）を記入し、主治医から許可をもらってください。
- 9) 病室については、病状、治療を考慮して決めております。ご要望に沿えない点や、病室を代わって頂くこともありますので、ご協力お願い致します。
- 10) 入院中は禁酒となっております。
- 11) 当院敷地内は禁煙です。入院中の喫煙はご遠慮ください。
- 12) 火災や地震などの災害が発生した場合、職員の指示に従って落ち着いて行動してください。

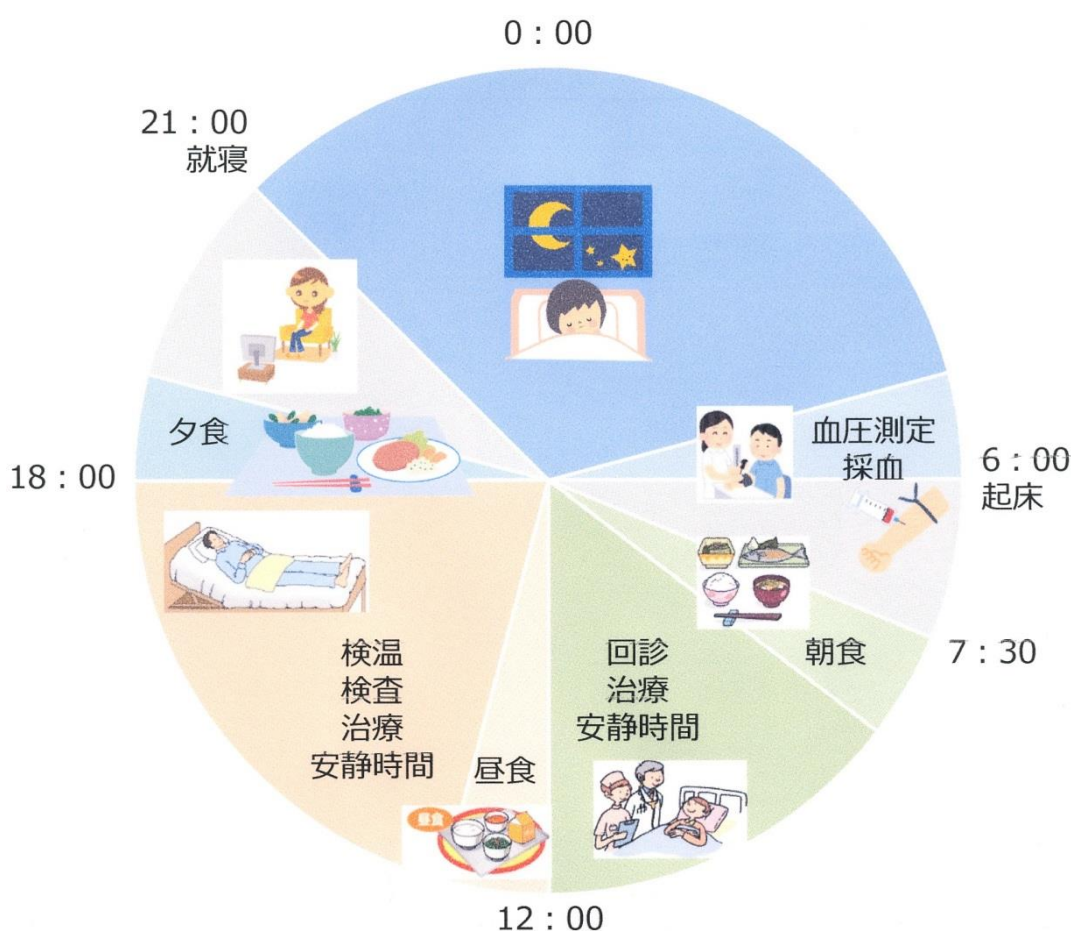
1 3) 患者さんが治療に専念されない場合や、職員に対する暴言・暴力・セクハラ行為などが認められた場合、入院の継続が難しくなることがあります。

1 4) 院内感染予防のため下記のタイミングで手指消毒をおねがいします。面会の方にも御協力をおねがい致します。

①病室出入りの時

②食事の前

1 5) 入院生活の一日



## 8. 家族の付添い

原則として必要ありませんが、手術後や重症の場合などで患者さんや御家族の方が希望される場合は主治医または看護師長にご相談ください。

## 9. 院内の利用

院内には食堂・売店がありませんが、以下について対応しております。

中央棟 1 階事務医事課窓口 ※日用品については、お尋ねください。

※郵便箱・宅配便

※新聞購読の申し込みを受け付けております。

自動販売機…中央棟 1 階（外来診療室向かい）に、ジュース・ゼリー等の販売機があります。

公衆電話…中央棟 1 階（外来診療室向かい）

中央棟 2 階（2 病棟ホール）

北棟 4 階（1 病棟ホール）

タクシー…中央棟 1 階（外来診療室向かい）に北星交通株式会社の無料直通電話があります。

理容…病院指定の床屋さんが来ます（散髪代 1800 円）

（ご利用の場合は看護師にお申しつけ下さい。）

## 10. 面会

平日—————13時00分から20時00分

土・日・祝日—10時00分から20時00分

※新型コロナウイルス感染予防のため、現在は面会できません（2020年4月～）

- 1) 面会の際は、必ずナースステーション（看護師詰所）に申し出て下さい。尚、病状によっては面会をお断りする場合もあります。また、透析治療中は、ご家族以外の面会をお断りしておりますので、ご了承ください。
- 2) 面会時、病室での飲食はご遠慮ください。各病棟に面談室がありますので、そちらをご利用ください。
- 3) 周りの患者さんのご迷惑とならないよう、特に病室では静かにお話してください。各病棟に面談室をご用意しております。ご利用ください。

※以下の方は面会をご遠慮ください。

1. インフルエンザを発症している方（発症後5日を経過し、かつ解熱後2日をけいか



- するまで) およびその同居者
2. 下痢・嘔吐の症状がある方
  3. 咳、くしゃみ、鼻水などのかぜ症状がある方
  4. 発熱している方
  5. 酒気を帯びて、呂律が回らない、足取りがおぼつかないといった方。
  6. 小さいお子様づれの面会はできるだけご遠慮ください。

## 11. 退院について

主治医から退院が許可されますと、退院手続きなどについて看護師から説明があります。外来通院されるに当たり、不安なこと等ございましたら、いつでも看護師にご相談ください。

## 12. 入院・診療費のお支払い

- 1) 入院診療費の請求時期について
  - ①入院診療費の月締めの請求書を、翌月15日頃にお届けします。
  - ②退院された場合の請求書は後日郵送します。
  - ③お支払いは中央棟1階窓口でお願い致します。
- 2) 検査や処置などの診療の内容により、退院後に追加請求や訂正請求が生じる場合がございますのでご了承下さい。
- 3) 入院診療費などについて、不明な点がございましたら、お支払い前に中央棟1階事務医事課窓口へお問い合わせください。

※※※ 患者さんへ ※※※

当院は、患者さんの病気について、十分な説明をするよう努めています。ご自分の病気のことや検査、治療、入院生活等について、わからないこと、不安なことがございましたら、何なりとおたずねください。また退院後も不明な点がありましたら、いつでも医師、看護師、ケースワーカー、事務医事課窓口にお気軽にご相談下さい。

